



Foto: Izcaidla.files.wordpress.com

México, Nov-2008: Protesta sindical minera por fondos de ahorro "congelados" en una cuenta bancaria de la sucursal BANAMEX.

Crónica de conflictos mineros en América Latina (Enero - Marzo 2009)

EL SALVADOR

EL PRESIDENTE SE OPONE A LA EXPLOTACION MINERA

TRANSNACIONAL: PACIFIC RIM (Canadá)

PROYECTO MINERO: El Dorado



El Salvador tiene ecosistemas frágiles que podrían ser seriamente amenazados por la gran minería con disminución de la disponibilidad del agua, contaminación de los mantos acuáticos subterráneos con plomo, mercurio y cadmio y cianuro (mediante un proceso denominado drenaje ácido) y afectando la salud de la población. El gobierno había otorgado permisos de exploración a diversas compañías, entre ellas a la transnacional canadiense Pacific Rim, que presiona para obtener la autorización de explotación en la mina El Dorado, situada en el departamento de Cabañas (norte).

El presidente de El Salvador, Elías Antonio Saca, dijo que estaría dispuesto a "vetar" cualquier ley de la Asamblea Legislativa que pretenda autorizar la explotación, asegurando que se opone "rotundamente a esa actividad en el país". De esta manera, se unió así a la oposición a la minería que abanderan las comunidades de Cabañas, organizaciones ambientales y la Iglesia católica.

Por su parte, Thomas Shrake, representante de Pacific Rim en El Salvador, ha ratificado que la compañía está dispuesta a iniciar un arbitraje ante el Banco Mundial después del 9 de marzo, cuando se cumple el plazo que le han dado al Gobierno para

que les conceda la licencia de explotación, ya que ha invertido 77 millones de dólares; el proceso se llevaría a cabo en el marco del tratado de libre comercio (TLC) con Estados Unidos. El Presidente confía en que el país tiene posibilidad de ganar este posible arbitraje internacional, con el argumento que "Si nosotros descubrimos en el camino que hay una cosa que dañe la salud del pueblo, nosotros tenemos que salir en defensa de la salud de los salvadoreños".

ECUADOR

DEMANDA INTERNACIONAL CONTRA UNA TRANSNACIONAL

TRANSNACIONAL: COPPER MESA MINING CORPORATION - (CANADA)



La empresa canadiense es financiada principalmente en la Bolsa de Valores de Toronto (TSX), y asociada con el gigante minero mundial, Rio Tinto; tiene en Ecuador un gran proyecto de explotación de cobre a cielo abierto.

La Bolsa de Valores de Toronto (TSX), facilita más financiamiento para compañías mineras internacionales – especialmente las compañías mineras en fase de exploración – que cualquier otra bolsa de valores en el mundo, lo que permite a las empresas obtener recursos de decenas de millones de dólares que eventualmente, después, invierten en el proyecto minero.

Los ciudadanos ecuatorianos, Marcia Ramírez, Israel y Polibio Pérez, han presentado una demanda legal contra los miembros de la junta directiva de la minera Copper Mesa, por varias agresiones, alegando además que la Bolsa de valores tenía el deber legal de **dejar de proveer ayuda financiera a esa compañía por existir un riesgo previsible de que los fondos recaudados en la Bolsa serían utilizados para causar serios daños a individuos y comunidades en Ecuador.** Efectiva-

mente, los miembros y líderes de la comunidad local afectada habían protestado en repetidas ocasiones y tomado la decisión de bloquear la mina. Afirman que los pasos que ha emprendido la compañía para iniciar las actividades de exploración minera violan las leyes ecuatorianas relacionadas con los derechos de la tierra y la protección ambiental. Además agentes de la compañía han provocado violentos conflictos en la comunidad, con agresiones físicas, amenazas de muerte y numerosas violaciones de los derechos humanos, como en el enfrentamiento de diciembre de 2006 cuando una brigada de seguridad privada, contratada por Copper Mesa, atacó a miembros de la comunidad que se resistían a darles paso para llegar al yacimiento. Repentinamente y sin provocación, el líder de los paramilitares apuntó con un bote de gas lacrimógeno y roció a los rostros de las mujeres y hombres a solo un metro de distancia. Luego desenfundó su revólver y comenzó a disparar. Otros miembros de la brigada paramilitar hicieron lo mismo. Una de las mujeres afectadas por el gas fue Marcia Ramírez. Uno de los hombres heridos durante la balacera y el caos fue Israel Pérez. Se comprobó que el ataque fue patrocinado por la empresa. El 31 de julio de 2007, Polibio Pérez fue agredido físicamente por un grupo con vínculos a la compañía minera, con el objeto de acallar la amplia y sostenida oposición local a la gigantesca mina.

Estos eventos de Ecuador, se repiten en numerosos otros países, desde la República Democrática del Congo, hasta Perú, las Filipinas e Indonesia, y son indicios del hecho de que bajo las leyes actuales de Canadá, las compañías mineras canadienses no se responsabilizan por los daños que causan en el extranjero.

ARGENTINA

FIEBRE MINERA EN TERRITORIO MAPUCHE

TRANSNACIONAL: EMPRENDIMIENTOS MINEROS S.A (CHINA)
"A GRADE TRADING" – (EEUU)

El gobierno de la provincia de Neuquén, otorgó permiso de exploración a una empresa minera de accionistas chinos y californianos en territorio Mapuche. La futura mina de cobre está ubicada en territorio de la comunidad Mellao Morales, al pie del Cerro Tres Puntas. La Asamblea de Vecinos Autoconvocados de Campana Mahuida resiste a este proyecto y también le dice "No a la Mina"

En el año 2007 la empresa CorMiNe (Corporación Minera de Neuquén, una sociedad del estado provincial) hizo un contrato de exploración con opción a compra por parte de la empresa Emprendimientos Mineros S.A. La compañía china compró los derechos en abril de 2007 y a partir de allí comenzó a proyectar su mina de cobre. Ni gobierno ni empresa consultaron a los pobladores y productores de la zona, que además se ven amenazados por otras nueve minas en la comarca.

El método de extracción será "minería a cielo abierto", con el volado de montañas con dinamita y lixiviación de roca con ácido sulfúrico, provocando lluvias ácidas. Se dinamitarán diariamente 28 mil toneladas del cerro Tres Puntas. Además, la empresa como Emprendimientos Mineros S.A. estima que no puede adquirir suficiente ácido sulfúrico en Neuquén, por lo que establecerá una planta de ácido sul-

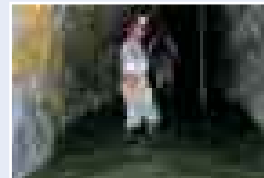
fúrico en el territorio de la Comunidad Mapuche Mellao Morales. El punto más grave es el agua: una de las fuentes de agua en esta zona es el Río Agrío, que también será el lugar donde se volcará parte de los residuos. Toda la cuenca se verá afectada.

"En nuestro caso, este proyecto no ha sido consultado con nadie, ni siquiera con la Comunidad Mapuche, que es la que vive sobre un territorio que ahora es la corteza que envuelve los minerales que se quieren llevar... Vamos a perder la pesca, vamos a perder la posibilidad de alimentarnos y la posibilidad de que los animales crezcan. La gente vive de los animales y de la agricultura. La actitud del gobierno ha sido la de ignorar a la Comunidad Mapuche, desconocerla. Con los únicos que hablan es con los empresarios mineros. Esto es un flagrante incumplimiento del Convenio 169 de la OIT. Se ha hecho un plebiscito en la comunidad mapuche Mellao Morales y el 99% votó por el NO al emprendimiento minero. Entonces aquí estamos en una pulseada, si el gobierno va a poner el oído en lo que quiere la gente o si va a poner el oído en la billetera de las grandes compañías" denunció uno de los dirigentes.

BOLIVIA

AGUAS ÁCIDAS DE MINA SAN JOSE DE URURO FILTRAN A LA CIUDAD

Una denuncia del FOBOMADE advierte del riesgo de filtración de las aguas ácidas de la mina San José hacia la ciudad, lo que constituye un serio problema de contaminación y riesgo a la salud por su extrema acidez con un pH 1,2 y por su contenido elevado de calcio, magnesio, hierro sodio, plomo y arsénico (PAADO. 2005). Este problema es latente desde tiempo pero las autoridades nunca han dado una solución de fondo, ya que se bombea las aguas en exterior mina por el canal Tagarete hasta el lago Uru Uru, víctima silenciosa de la contaminación.



INTERNACIONAL

TRANSNACIONALES DESPIDEN MILES DE TRABAJADORES

El grupo minero británico Anglo American, que tiene operaciones en varios países de Suramérica, anunció que despedirá a 19.000 trabajadores antes de fin de año en el marco de un plan de ahorro y reestructuración, tras una caída de sus beneficios de 29% en 2008, a 5.200 millones de dólares. Los despidos son parte de un plan que busca ahorrarle a la empresa 2.000 millones de dólares por año hasta 2011.

El grupo indicó que planea reducir a la mitad durante este año su programa de inversión en 4.500 millones de dólares, en respuesta a una fuerte caída en los precios de los metales como consecuencia de la crisis económica internacional.

Anglo American es uno de los primeros productores mundiales de materias primas y uno de los más diversificados. Produce platino, diamantes, carbono, metales de base (cobre, zinc y níquel) y minerales industriales. Cuenta con instalaciones en Chile, Perú, Colombia, Venezuela y Brasil y posee el 45% de las acciones de De Beers, la principal compañía de diamantes del mundo ■

